

En/Na \_\_\_\_\_ major d'edat, amb DNI \_\_\_\_\_ - \_\_\_ i amb adreça al \_\_\_\_\_  
de \_\_\_\_\_.

### **A l'atenció de l'alcalde de l'ajuntament de Vielha E MijAran.**

Atenent l'anunci d'informació pública de l'Ajuntament de Vielha del 23 d'octubre de 2014, on se sotmet a informació pública el projecte bàsic "Refugi de Coret de Mont" durant un mes.

### **En temps i forma formulem les següents al·legacions:**

Vist el projecte de forma general, manifesto el total rebuig al projecte de construcció anomenat *Projecte deth Refugi deth Coret* per considerar particularment que:

1. Que Coret de Mont, com el seu propi nom indica, pertany al comú de veïns i veïnes del poble de Mont, des de temps immemorials, sense que se'ns hagi informat ni demanat la nostra opinió sobre el projecte. Aquest fet greu d'una presumpta usurpació i apropiació de béns públics ha de suposar la nul·litat de ple dret del procediment per part de l'Ajuntament de Vielha, havent d'actuar a partir d'ara en defensa de la legalitat, atenent el ple coneixement de l'acte a partir d'ara.

Aporto una part d'una nota simple del registre de la propietat referida de la finca afectada.

**DATOS REGISTRALES de la Finca 945 de BETLAN, AUBERT, MONT, MONTCORBAU**

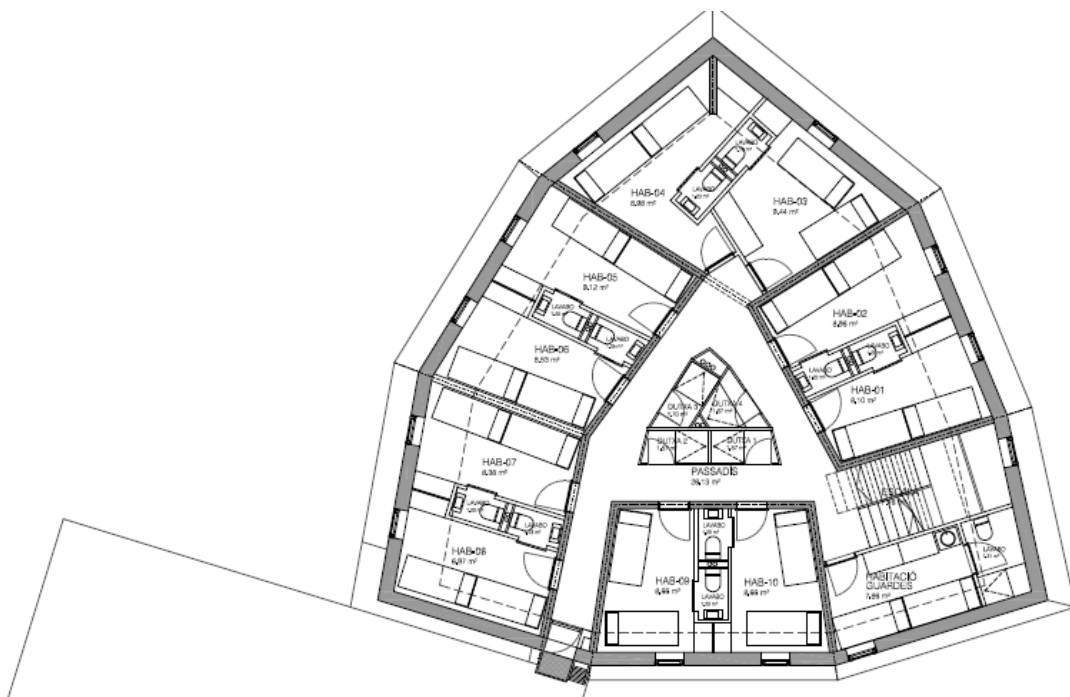
Tomo 245 Libro 13 Folio 32

#### **DESCRIPCIÓN**

RUSTICA.Monte denominado Bosch de Casa Costa número doscientos sesenta y siete del catálogo de los de utilidad pública de la provincia de la pertenencia de Mont del término de Betlán en una cabida total y forestal de mil ochenta y una hectáreas que linda al Norte con monte número doscientos cincuenta y cuatro Desert Quirexit pertenece a Arros y Vila y río Pedros o Barredas. Este monte número trescientos nueve Estaca Refueta perteneciente a Vielha. Sin

2. Que el projecte que es vol construir, *Refugi deth Coret*, correspon més a la construcció d'un hotel, prohibit en mig d'un paisatge verge amb la catalogació de sòl rústic no urbanitzable de protecció especial, que no pas a un refugi, del qual només en posseeix el nom per poder ser autoritzat.

Només cal adonar-se que la distribució de la segona planta en onze habitacions dobles amb bany privat presenta les característiques pròpies d'un hotel i que en res recorden la disposició d'un refugi, el qual es caracteritza per tenir espais comuns. La zona afectada es localitza en una forest d'utilitat pública i damunt d'un sòl no urbanitzable de protecció especial, sobre el qual, només i de forma excepcional, es poden construir equipaments d'interès estrictament públic. Aquest projecte per si sol no pot ser considerat d'interès públic i suposa un presumpte frau de llei, tant el projecte com tot el procediment, el qual ha estat realitzat de mutu acord entre l'administració municipal i els promotors, fins al punt que tot i infringir la normativa urbanística (l'alçada de l'edifici que apareix en la memòria és superior al permés) l'Ajuntament ho tolera.



### 3. El Pla Territorial de l'Alt Pirineu i Aran.

El Pla qualifica la zona com a sòl de protecció territorial dins del sistema d'espais oberts.

*Valors per activitats tradicionals, en aquest sentit el pla prioritzi en el seu ús:*

5. *L'establiment de directrius normatives per a un planejament urbanístic municipal proactiu del sòl no urbanitzable orientat a garantir l'equilibri home-natura, la qualitat de vida i el desenvolupament sostenible.*
5. *El planejament urbanístic haurà de delimitar el sòl d'elevat valor agrícola i ramader del municipi, atenent, especialment a:*
  - f. *Terrenys que hostatgen els elements que garanteixen el sistema de ramaderia tradicional: espais (prats de pastura intermitjos i de fons de vall) i infraestructures associades (camins ramade camins d'accés motoritzat, abeuradors, triadors, pletes.....)*

La zona on es vol construir el projecte és una vall elevada amb un alt valor de pastura, on sempre han anat els ramaders tradicionals i que el projecte en perjudicaria aquesta finalitat en resultar indispensable l'ús d'helicòpters per qualsevol tipus de transport.

### 4. Conservació dels terrenys forestals .

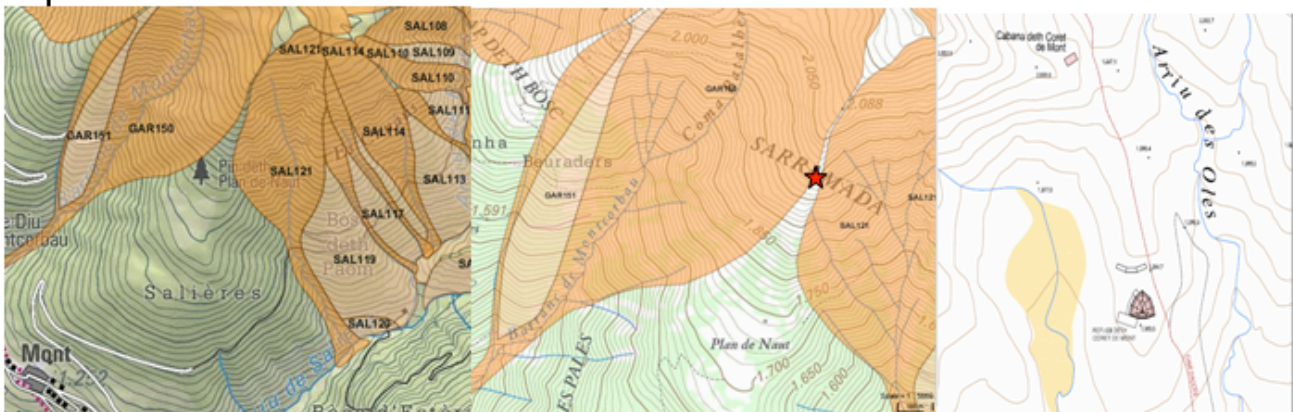
A l'Alt Pirineu i Aran, la major part del sòl forestal ha estat declarat d'utilitat pública o protector i, d'acord amb la Llei 6/1988, de 30 de març, de forestal de Catalunya, aquest tipus de sòl ha de ser qualificat pels instruments de planejament urbanístic com a sòl no urbanitzable d'especial protecció. Aquestes forests són les que es troben registrades en el Catàleg de Forests d'Utilitat Pública o en el Catàleg de Forests Protectores de Catalunya a l'objecte que siguin conservades i millorades per llur influència hidrològic-forestal. Inclouen boscos i prats supraforestals situats a les capçaleres de les xarxes hidrogràfiques...

### 5. Afectació a una zona de risc d'allaus.

Catalunya disposa d'una delimitació de les zones d'allaus, a escala 1:25.000, elaborada per l'Institut Cartogràfic de Catalunya. No són mapes de risc, perquè no preveuen ni la perillositat del fenomen

(magnitud i freqüència) ni la vulnerabilitat del territori potencialment afectat, però són indicatius de les zones que poden resultar afectades per allaus. La delimitació s'ha fet a partir d'un treball de fotointerpretació, d'interpretació de camp i d'enquestes a la població sobre referències històriques d'allaus. El Pla territorial considera que aquestes zones delimitades per la cartografia 1:25.000 han de quedar excloses de la seva transformació urbanística mentre que en les zones adjacents recomana la realització d'estudis de detall.

En concret el projecte es vol ubicar en la cota 1.983 msnm, encaixat al sud d'una petita vall en alçada que forma una conca de recepció, a partir de la qual i a causa de la seva orientació sud es formen varis allaus laterals. Les imatges dels dos primers mapes de risc d'allaus a la zona s'han obtingut del mapa de risc d'allaus de l'Institut Cartogràfic de Catalunya, on es pot apreciar que la zona escollida pel projecte es troba enmig de dues zones de risc i per tant per la seva situació s'ha de considerar del tot desaconsellable la seva ubicació.



I finalment dir que l'Espai Natural de Coret de Mont té uns valors paisatgístics, ambientals, històrics i socials que cal conservar en el seu estat natural inalterats, perquè en gaudeixi tota la societat.

En tot cas demanem, que l'esmentat projecte sigui anul·lat per les raons exposades, i se'ns tingui en compte com a part interessada i compareguda i ens informin motivadament als aspectes al·legats.

Atentament,

Mont, \_\_\_\_ de \_\_\_\_\_ de 2014

Nom i cognoms  
DNI  
Signatura